

**Абилимпикс 2020**

**Министерство образования Тульской области  
Центр развития движения «Абилимпикс» Тульской области**

**УТВЕРЖДЕНО**

Региональный организационный комитет

\_\_\_\_\_/\_\_\_\_\_/\_\_\_\_\_  
Заседание 05.08.2020

**КОНКУРСНОЕ ЗАДАНИЕ**

**компетенция – *Портной***

региональный этап

VI Национального чемпионата «Абилимпикс»

**Разработчик задания:**

Совет по компетенции *Портной*

V Национального чемпионата «Абилимпикс»

Утвержден протоколом № 1 от 28.06.2019

# V НАЦИОНАЛЬНЫЙ ЧЕМПИОНАТ «АБИЛИМПИКС»

Рассмотрено  
советом по компетенции  
«ПОРТНОЙ»  
Протокол № 2 от 28.06.2019г.

УТВЕРЖДЕНО

Председатель совета:

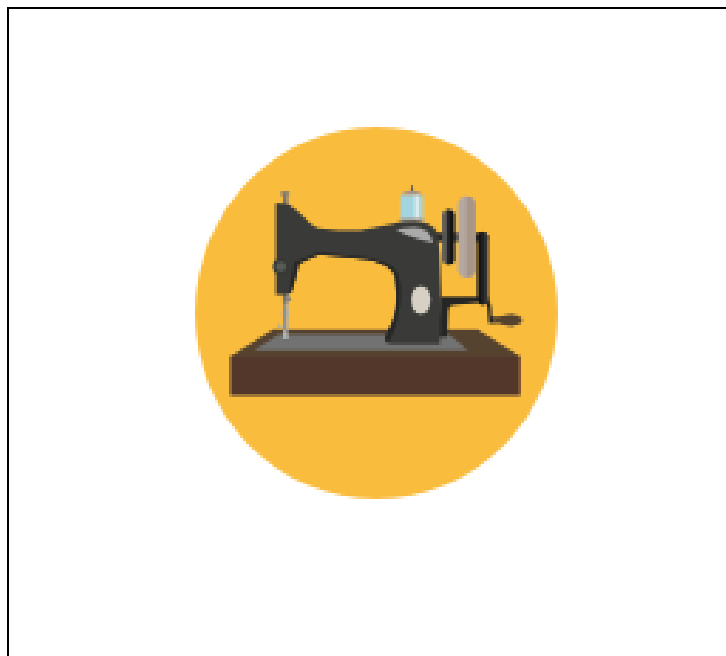
 О.В.Косец  
(подпись)

«28» июня 2019г.

## КОНКУРСНОЕ ЗАДАНИЕ

по компетенции

«ПОРТНОЙ»



Москва 2019

## Содержание.

### 1. Описание компетенции.

#### 1.1.Актуальность компетенции.

Люди увлекаются не модой, а теми немногими, кто ее создает.  
(Коко Шанель)

Современный костюм - это плод усилий специалистов самых разных профессий индустрии моды. Непосредственным пошивом разрабатываемых изделий занимаются портные.

Профессия портного имеет древнюю историю, и во все времена считалась весьма почетной, ведь от исполнительского таланта и вкуса этих мастеров зависел внешний вид и простых горожан, и самых высокопоставленных особ. Сегодня ничего не изменилось. Профессия портной считается одной из наиболее старинных и по-прежнему сохраняет свою актуальность.

Со временем менялись только материалы и различные швейные принадлежности, но суть деятельности портных оставалась прежней. Все, что мы надеваем, сшито портным. Потому абсолютно все без исключения имеют дело с продукцией, вышедшей из-под умелых рук этих мастеров.

В наше время, когда индивидуальность личности приобретает всё большую ценность, эта профессия востребована, как никогда. Ведь искусство портного помогает человеку создать свой неповторимый образ, выразить внутренний мир с помощью одежды. Хороший портной - это и психолог, и дизайнер, мастер своего дела, который может помочь человеку найти свой стиль, придать уверенность в себе, сделать мир вокруг красивее, ярче, интереснее! В таких профессиональных рабочих нуждаются предприятия нашей страны.

Слушайте себя, верьте в свои силы и будьте настойчивы — хорошими специалистами не рождаются, ими становятся!

В реализации своих общих и профессиональных компетенций поможет Фонд Развития Индустрии Моды (ФРИМ). Президентом Фонда и руководителем комиссии легкой промышленности при РСПП, является Ольга Валентиновна Косец. Наш социальный партнёр и работодатель.

ФРИМ это многофункциональный инкубатор, совмещающий в себе, образовательную, научно-творческую, выставочную и коммерческую деятельность в индустрии моды для потребителей, ценящих российские традиции дизайна. Помогут развить творческий и инновационный потенциал российской школы моделирования и дизайна.

ФРИМ входит в центр компетенции Легкой промышленности, где вас обучат азам высокой моды. Помогут открыть бизнес с нуля, научат новым технологиям. Вы откроете новые информационные горизонты об Индустрии моды и легкой промышленности.

Наименование потенциального работодателя, работодателя-партнера.	Контакты
ФРИМ	115162, г. Москва, Шухов, дом 14Пом./комн. XI/4
ООО «Ликсти»	117342, Москва, ул. Научный проезд, 20, технопарк «Слава» моб.: +7 903 154 7099 тел.: +7 495 718 5351
АО «Большевичка»	107078 г. Москва, ул. Каланчевская, д.17 Телефон:+7 (495) 975-40-62
АО «Военторг»	г. Москва, ул. Кочновский проезд д.20, стр. 1 Телефон+7 (495) 228-72-05
ООО «Классика групп»	г. Москва, ул. Вильгельма Пика 4. Стр.1.

#### 1.2. Ссылка на образовательный и/или профессиональный стандарт.

<b>Школьники</b>	<b>Студенты</b>	<b>Специалисты</b>
29.01.07 Портной	29.01.07 Портной	29.01.07 Портной

### 1.3. Требования к квалификации.

<b>Школьники</b>	<b>Студенты</b>	<b>Специалисты</b>
<p><b>- знать:</b> форму деталей кроя туники; названия деталей кроя туники; определение долевой и уточной нити; заправку универсального и специального швейного оборудования; регулировку натяжения верхней и нижней нитей; оборудование для влажно-тепловых работ и способы ухода за ним; правила безопасного труда при выполнении различных видов работ и пожарной безопасности;</p> <p><b>- уметь:</b> сопоставлять наличие количества деталей кроя туники с эскизом; визуально определять правильность выкраивания деталей кроя; технические требования кВТО деталей туники; выбирать технологическую последовательность обработки туники; применять современные методы обработки туники; выполнять внутренние,краевые и отделочные швы.</p> <p><b>-иметь практический опыт:</b> изготовления швейных изделий; работы с эскизами; распознавания</p>	<p><b>- знать:</b> - форму деталей кроя туники; - названия деталей кроя туники; - определение долевой и уточной нити; - заправку универсального и специального швейного оборудования; - причины возникновения неполадок и их устранение; - регулировку натяжения верхней и нижней нитей; - оборудование для влажно-тепловых работ и способы ухода за ним; - правила безопасного труда при выполнении различных видов работ и пожарной безопасности; - современное оборудование; технологический процесс изготовления туники; - технические требования к выполнению операций ВТО туники</p> <p><b>- уметь:</b> сопоставлять наличие количества деталей кроя с эскизом туники; -визуально определять правильность выкраивания деталей кроя; - заправлять, налаживать и проводить мелкий ремонт швейного оборудования; пользоваться оборудованием для выполнения влажно-тепловых работ; - соблюдать требования безопасного труда на рабочих местах и правила пожарной безопасности в мастерских; - выбирать технологическую последовательность обработки швейного изделия в соответствии с изготавливаемой моделью индивидуально; - применять современные методы обработки блузки; читать технический рисунок; - выполнять операции влажно-тепловой обработки в соответствии с нормативными требованиями; -пользоваться инструкционно-технологическими картами; - пользоваться техническими условиями; выполнять внутренние, краевые и отделочные швы.</p> <p><b>Профессиональные компетенции:</b> ПК 1.1. Проверять наличие деталей</p>	<p><b>- знать:</b> индивидуальный пошив туники; сопоставлять наличие количества деталей кроя с эскизом; определение долевой и уточной нити; заправку универсального и специального швейного оборудования; причины возникновения неполадок и их устранение; регулировку натяжения верхней и нижней нитей; оборудование для влажно-тепловых работ и способы ухода за ним; правила безопасного труда при выполнении различных видов работ и пожарной безопасности; современное оборудование; технологический процесс изготовления туники; технические требования к выполнению операций ВТО туники;</p> <p><b>- уметь:</b> визуально определять правильность выкраивания деталей кроя; по эскизу определять правильность выкраивания формы деталей; заправлять, налаживать и проводить мелкий ремонт швейного оборудования; пользоваться оборудованием для выполнения влажно-тепловых работ; соблюдать требования безопасного труда на рабочих местах и правила пожарной безопасности в мастерских; выбирать технологическую последовательность обработки туники; применять современные методы обработки туники; читать технический рисунок; выполнять операции влажно-тепловой обработки в соответствии с нормативными требованиями; выполнять внутренние, краевые и отделочные швы.</p> <p><b>Профессиональные компетенции:</b> ПК 1.1. Проверять наличие деталей кроя в соответствии с эскизом. ПК 1.4. Выполнять поэтапную обработку швейных изделий различного ассортимента на</p>

<p>составных частей деталей туники и ее конструкций; определения свойств применяемого материала; работы на различном швейном оборудовании с применением средств малой механизации; выполнения влажно-тепловых работ.</p>	<p>кроя в соответствии с эскизом.  ПК 1.4. Выполнять поэтапную обработку швейных изделий различного ассортимента на машинах или вручную индивидуально.  ПК 1.5. Формировать объемную форму полуфабриката изделия с использованием оборудования для влажно-тепловой обработки.  ПК 1.6. Соблюдать правила безопасности труда.  ПК 1.7. Пользоваться технической, технологической и нормативной документацией.  ПК 2.1. Выполнять поузловой контроль качества швейного изделия.  ПК 2.2. Определять причины возникновения дефектов при изготовлении изделий.  ПК 2.3. Предупреждать и устранять дефекты швейной обработки  ПК 3.4. Соблюдать правила безопасности труда.</p>	<p>машинах или вручную индивидуально.  ПК 1.5. Формировать объемную форму полуфабриката изделия с использованием оборудования для влажно-тепловой обработки.  ПК 1.6. Соблюдать правила безопасности труда.  ПК 1.7. Пользоваться технической, технологической и нормативной документацией.  ПК 2.1. Выполнять поузловой контроль качества швейного изделия.  ПК 2.2. Определять причины возникновения дефектов при изготовлении изделий.  ПК 2.3. Предупреждать и устранять дефекты швейной обработки  ПК 3.4. Соблюдать правила безопасности труда.</p>
--	--	---

## **2. Конкурсное задание.**

### **2.1. Краткое описание задания.**

Задание состоит из одного модуля.

Время выполнения задания: 4 часа (астрономические)

#### **Категория участников «Школьники»**

Пошив женской туники из льняной ткани прямого силуэта без воротника, с завязывающимися полупоясами на спинке, вставленными в швы рельефов переда. С цельнокроеными рукавами и рельефами по переду.

#### **Категория участников «Студенты»**

Пошив женской туники из льняной ткани прямого силуэта с завязывающимися полупоясами на спинке, вставленными в швы рельефов переда. С укороченными рукавами рубашечного покроя и притачными манжетами по низу. Без воротника. С накладным карманом «Кенгуру» на нижней части переда.

#### **Категория участников «Специалисты»**

Пошив женской туники с капюшоном. Из льняной ткани, прямого силуэта с завязывающимися полупоясами на спинке вставленными в швы рельефов переда. С укороченными рукавами рубашечного покроя и притачными манжетами по низу. Без воротника. С накладным карманом «Кенгуру» на нижней части переда.

### **2.2. Структура и подробное описание конкурсного задания.**

#### **Модуль. Пошив женской туники**

Время выполнения: 4 часа

#### **Категория участников: «Школьники», «Студенты», «Специалисты»**

Задание заключается в изготовлении женской туники. Каждому участнику из отдельной категории предоставляются одинаковый крой деталей туники, из одной и той же ткани, одинаковое оборудование.

Для обеспечения равных условий участникам запрещается использовать на площадке иное оборудование и материалы, кроме тех, что предоставлены организаторами.

Содержание швейной коробки, которое обеспечивает сам участник, должно соответствовать инфраструктурному листу.

По истечении отведенного времени участник должен сдать работу, для оценивания экспертами. Работа представляется на манекене.

	Наименование и описание модуля	День	Время (час)	Результат
Школьник	<p><b>Модуль. Пошив женской туники.</b></p> <p>Получить готовый крой, сшить женскую туннику. Надеть готовое изделие на манекен.</p>	Первый	4	<p>Туника женская повседневная из льняной ткани прямого силуэта с цельнокроеными рукавами. Прилегание в области талии достигается завязывающимися на спинке полупоясами, вставленными в швы рельефов переда.</p> <p>На передке имеются рельефы от плечевого шва до низа изделия. Горловина переда углублённая округлая, обработана обтачкой. Ширина обтачки в готовом виде – 4,0 см.</p> <p>Спинка со средним швом. Длина туники по среднему шву - 68,0 см. Горловина спинки обработана обтачкой, ширина обтачки в готовом виде – 4,0 см</p> <p>Рукава цельнокроеные, длина от горловины до низа -41,0 см.</p> <p>Низ рукава и низ изделия обработан швом вподгибку с открытым обмётанным срезом. Ширина подгибки 2,0 см.</p> <p>По краю горловины прострочена строчка - ширина шва 0,5 см</p> <p>По низу рукава и низу изделия прострочена строчка – ширина шва 1,5 см</p> <p>(См. Приложение 1)</p>
Студент	<p><b>Модуль. Пошив женской туники.</b></p> <p>Получить готовый крой, сшить женскую туннику. Надеть готовое изделие на манекен.</p>	Первый	4	<p>Туника женская повседневная из льняной ткани прямого силуэта с укороченными рукавами рубашечного покроя, с притачной манжетой по низу.</p> <p>Прилегание в области талии достигается завязывающимися на спинке полупоясами, вставленными в швы рельефов переда.</p> <p>По передку рельефы от плечевого шва до низа изделия, поперечное членение ниже линии талии.</p> <p>На нижней части переда, имеется накладной карман, с двумя наклонными входами длиной 15,0 см; на верхней - средний шов с разрезом от горловины. Длина разреза 11,0 см. Горловина переда обработана цельнокроеным подбортом.</p> <p>Спинка со средним швом. Длина туники по среднему шву - 68,0 см. Горловина спинки обработана обтачкой, ширина обтачки в готовом виде – 4,0 см.</p> <p>По низу рукавов притачные замкнутые манжеты. Ширина манжет в готовом виде 7,0 см.</p> <p>Длина плечевого шва 17,0см. Длина рукава– 24,0 см.</p> <p>Низ туники обработан швом вподгибку с открытым обмётанным срезом. Ширина подгибки 2,0 см.</p> <p>По краю горловины, шву соединения верхней и нижней частей переда, швам притачивания манжет прострочены строчки - ширина шва 0,5 см</p> <p>По линиям входа в карман и низу изделия прострочены строчки – ширина шва 1,5см</p> <p>(См. Приложение 2)</p>

Специалист	<p><b>Модуль.</b> <b>Пошив женской туники.</b> Получить готовый крой, сшить женскую тунику. Надеть готовое изделие на манекен.</p>	Первый	3	<p>Туника женская повседневная из льняной ткани прямого силуэта с цельнокроеными рукавами и капюшоном. Прилегание в области талии достигается завязывающимися на спинке полупоясами, вставленными в швы рельефов переда.</p> <p>По переду рельефы от плечевого шва до низа изделия, поперечное членение ниже линии талии. На нижней части имеется накладной карман с двумя наклонными входами длиной 15,0 см; на верхней - средний шов с разрезом от горловины. Длина разреза 11,0 см. Горловина переда обработана цельнокроеным подбортом.</p> <p>Спинка со средним швом. Длина тунику по среднему шву - 68,0 см. Горловина спинки обработана обтачкой, ширина обтачки в готовом виде – 4,0 см.</p> <p>По низу рукавов притачные замкнутые манжеты. Ширина манжет в готовом виде 7,0 см.</p> <p>Длина плечевого шва 17,0см. Длина рукава– 24,0 см.</p> <p>Низ тунику обработан швом вподгибку с открытым обметанным срезом. Ширина подгибки 2,0 см.</p> <p>По шву соединения верхней и нижней частей переда, швам притачивания манжет прострочены строчки - ширина шва 0,5 см</p> <p>По линиям входа в карман и низу изделия прострочены строчки – ширина шва 1,5 см.</p> <p>Край капюшона обработан швом вподгибку с закрытым срезом – ширина шва 2,0 см.</p> <p><i>(См. Приложение 3)</i></p>
------------	--	--------	---	--

### 2.3.Последовательность выполнения задания.

**Категория участников: «Школьники».**

**Модуль: «Пошив женской туники».**

№	Наименование операции
1.	Продублировать обтачки горловины
2.	Обработать мелкие детали: обтачки, полупояса
3.	Обработать рельефные срезы переда стачным швом, одновременно вкладывая полупояса по контрольным знакам
4.	Обработать средние срезы спинки стачным швом
5.	Обработать плечевые срезы стачным швом
6.	Обработать боковые срезы стачным швом
7.	Обработать срез горловины обтачным швом
8.	Обработать срезы низа рукавов швом в подгибку с открытым срезом
9.	Обработать срез низа изделия швом в подгибку с открытым срезом

❖ **Последовательность выполнения операций устанавливает сам конкурсант**

**Категория участников: «Студенты».**

**Модуль: «Пошив женской туники».**

№	Наименование операции
1.	Продублировать припуски на обработку входа в карман, обтачку горловины спинки, подборта, манжеты
2.	Обработать мелкие детали: обтачку спинки сподбортами, полупояса, манжеты
3.	Обработать накладной карман на нижней части переда
4.	Обработать средние срезы переда до контрольного знака стачным швом
5.	Соединить верхнюю часть переда с нижней частью настрочным швом
6.	Обработать рельефные срезы стачным швом, одновременно вкладывая полупояса по контрольным знакам
7.	Обработать средние срезы спинки стачным швом
8.	Обработать плечевые срезы стачным швом
9.	Соединить рукава с проймой
10.	Обработать боковые срезы стачным швом
11.	Обработать срез горловины обтачным швом
12.	Обработать срезы низа рукавов притачными манжетами
13.	Обработать срез низа изделия швом в подгибку с открытым срезом

❖ **Последовательность выполнения операций устанавливает сам конкурсант**

**Категория участников: «Специалисты».**

**Модуль: «Пошив женской туники».**

№	Наименование операции
	Продублировать припуски на обработку входа в карман, обтачку горловины спинки, подборта, манжеты
	Обработать мелкие детали: обтачку спинки с подбортами, полупояса, манжеты
	Обработать срезы капюшона стачными швами
	Обработать внешний срез капюшона швом в подгибку с открытым срезом
	Обработать накладной карман на нижней части переда
	Обработать средние срезы переда до контрольного знака стачным швом
	Соединить верхнюю часть переда с нижней частью настрочным швом
	Обработать рельефные срезы стачным швом, одновременно вкладывая полупояса по контрольным знакам
	Обработать средние срезы спинки стачным швом
	Обработать плечевые срезы стачным швом
	Соединить рукава с проймой стачным швом
	Обработать боковые срезы стачным швом
	Соединить капюшон с горловиной, одновременно соединяя обтачку и подборта
	Обработать срезы низа рукавов притачными манжетами
	Обработать срез низа изделия швом в подгибку с открытым срезом

❖ **Последовательность выполнения операций устанавливает сам конкурсант**

**30% изменением конкурсного задания для компетенции «ПОРТНОЙ» категории «Школьники», «Студенты», «Специалисты»**



Для проведения соревнований на чемпионатах, конкурсные задания, разработанные советами по компетенции «ПОРТНОЙ» изменяют на 30%.

Если Конкурсное задание обнаружится заранее, то Эксперты обязаны внести в него как минимум 30% изменений, в пределах ограничений по оборудованию, материалам и оснащению площадки, которые предоставляются Организатором чемпионата.

Экспертам предоставляется возможность участвовать во внесении 30% изменений в Конкурсное задание (в соответствии с Регламентом чемпионата)

Внесения изменений оформляется протоколом ознакомления экспертов с актуализированным конкурсным заданием и критериями оценки (после внесения 30% изменений) до начала чемпионата. Протокол хранится у Главного эксперта.

#### **Допустимые 30% изменения:**

1. Изменить способ обработки любого узла изделия.
2. Уменьшить количество деталей кроя изделия из основной ткани.
3. Изменить количество дублированных деталей.
4. Изменить способ обработки соединительных швов.
5. Изменить способ обработки краевых швов.
6. Изменить наличие и ширину отделочных швов.
7. Изменить цветовую гамму ткани для пошива изделия.
8. Изменить отделку изделия.
9. Изменить содержимое «Черного ящика», при его наличии.

#### **Не допустимые 30% изменения:**

1. Изменить фирму и класс оборудования. Его количество на одного конкурсанта, в сторону уменьшения.
2. Изменить наименование изделия.
3. Изменить фасон изделия.
4. Увеличить количество деталей кроя изделия из основной ткани.
5. Изменить вид материала для пошива изделия.

## **2.4. Критерии оценки выполнения задания.**

**Категория участников: «Школьники», «Студенты», «Специалисты».**

Максимальное количество баллов, которое может получить участник, выполнив конкурсное задание: Изготовление женской блузки – 100 баллов

Распределение баллов по видам работы:	Шкала оценки		Наивысший балл
	Объективные	Субъективные	
Критерии			
1. Соблюдение заданных основных параметров	3-5	3-5	10
3. Обработка кармана	3-5	1-2	7
4. Обработка полупоясов	3-5	1-2	7
5. Обработка средних швов переда, спинки и шва поперечного членения ниже линии талии	3-5	1-2	

6. Обработка рельефных швов	3-5	1-2	7
7. Обработка плечевых швов и швов втачивания рукава	3-5	1-2	7
8. Обработка горловины блузки и разреза переда	3-5	1-2	7
9. Обработка боковых швов	3-5	1-2	7
10. Обработка среза низа рукавов притачной манжетой	3-5	1-2	7
11. Обработка среза низа блузки	3-5	1-2	6
12. Выполнение отделочных строчек	3-5	1-2	7
13. Выполнение ВТО	3-5	1-2	7
14. Содержание рабочего места	5-7	-	7
15. Соблюдение безопасности труда	5-7	-	7
<b>Всего</b>			<b>100</b>

### 3. Перечень используемого оборудования, инструментов и расходных материалов.

Категория участников: «Школьники», «Студенты», «Специалисты».

<b>ПЕРЕЧЕНЬ ОБОРУДОВАНИЯ НА 1-ГО УЧАСТНИКА (конкурсная площадка)</b>				
Оборудование, инструменты, ПО				
№	Наименование	Ссылка на сайт с тех. характеристиками либо тех. характеристики оборудования, инструментов	Ед. измерения	Кол-во
1	Манекен Adjustoform TAILORMADE 'A' Sapphire Blue	Регулировка объема груди 84-101 см Регулировка объема талии 66-84 см Регулировка объема бедер 90-116 см Регулировка длины спины 38-42 см Регулировка объема шеи Регулировка манекена по высоте до 180 см (максимальная длина изделия) Сантиметровая шкала на штативе Нейлоновое покрытие позволяет совершать наколку булавками и маркировку мелом Специальная конструкция позволяет примерить брюки	Шт.	1
2	Швейная машина Aurora 7010	Прошиваемые материалы: для легких и средних тканей Тип машины: электромеханическая Тип челнока: горизонтальный	Шт.	1

		ротационный Максимальная скорость шитья:600 ст/мин Регулировка давления лапки на ткань: Есть Нитевдеватель: типовой		
3	Оверлок Aurora 700D	Вид: бытовой Материал корпуса: пластик Максимальное число нитей:4 Потребляемая мощность: 120 Вт Дифференциальная подача: есть Автоматическая заправка: нет Контроль натяжения нитей: ручной Расположение привода ножа: нижнее Отключение ножа: есть Нитеобрезатель: нет Тип нитеобрезателя: ручной Регулировка прижима ткани: есть Тип регулировки прижима ткани: ручной Регулировка ширины обреза ткани: есть Максимальная ширина обреза: 7 мм	Шт.	1
4	Утюг Philips GC4909/60 Azur	Мощность 2000 Вт Постоянная подача пара, вертикальное отпаривание, паровой удар, система самоочистки Мощность подачи пара до 25 г/мин Вес 0.9 кг	Шт.	1
5	Нарукавник для гладильной доски Gimi "Яблоко"	50 x 12 11 см	Шт.	1
6	Светильник для швейного оборудования	Энергосберегающий светодиодный светильник на подставке со встроенным блоком и вилкой. Напряжение - 220 В. Частота - 50 Гц. Мощность - 4 Вт.	Шт.	1
7	Гладильная доска Hausmann HM-3162	Ширина -129 см Страна - Россия Высота - 90 см Глубина - 33 см	Шт.	1

**ПЕРЕЧЕНЬ РАСХОДНЫХ МАТЕРИАЛОВ НА 1 УЧАСТНИКА**

№	Наименование	Ссылка на сайт с тех. характеристиками либо тех. характеристики оборудования, инструментов	Ед. измерения	Кол-во
1	Лен "Blurу"	Состав40% п/э, 27% вискоза, 23% лен, 10% хлопок Цвет желтый, мятный, коралловый Плотность230 гр/м.пог. Ширина137 см	Комплект кроя	1
2	Нитки	В цвет ткани, маленькие бобины	Комплект	1
3	Содержание «Черного ящика»	Комплект швейной фурнитуры для выполнения 2 Модуля	Комплект	1

**РАСХОДНЫЕ МАТЕРИАЛЫ, ОБОРУДОВАНИЕ И ИНСТРУМЕНТЫ, КОТОРЫЕ  
УЧАСТНИКИ ДОЛЖНЫ ИМЕТЬ ПРИ СЕБЕ**

1	Коробочка	Хранение личных инструментов	Шт.	1
2	Ножницы	Выполнение мелких работ	Шт.	1
3	Портновский мел (обмылок)	Перенос линий	Шт.	1
4	Линейка	Не более 50 см	Шт.	1
5	Сантиметровая лента	Проверка заданных параметров	Шт.	1
6	Иглы для ручных работ	Выполнение ручных работ	Шт.	2
7	Булавки портновские	Выполнение ручных работ	Упаковка	1
8	Катушка ниток	Выполнение ручных работ	Шт.	1
9	Наперсток	Выполнение ручных работ	Шт.	1
10	Приспособление для распарывания	Удаление не нужных стежков и строчек	Шт.	1
11	Кольшечек	Вывертывание и выправление углов	Шт.	1
12	Фартук, косынка (резинка для длинных волос).	Личная специальная одежда для конкурсанта	Комплект	1

#### **РАСХОДНЫЕ МАТЕРИАЛЫ И ОБОРУДОВАНИЕ, ЗАПРЕЩЕННЫЕ НА ПЛОЩАДКЕ**

1	Колодки	Утюжильные работы		
2	Приспособления	Для		

#### **ДОПОЛНИТЕЛЬНОЕ ОБОРУДОВАНИЕ, ИНСТРУМЕНТЫ КОТОРОЕ МОЖЕТ ПРИВЕСТИ С СОБОЙ УЧАСТНИК**

№	Наименование	Ссылка на сайт с тех. характеристиками либо тех. характеристики оборудования	Ед. измерения	Кол-во
1	Проутюжильник	Для выполнения влажно тепловых работ	Шт.	1

#### **НА 1-ГО ЭКСПЕРТА (КОНКУРСНАЯ ПЛОЩАДКА)**

##### Перечень оборудования и мебель

№	Наименование	Ссылка на сайт с тех. характеристиками либо тех. характеристики оборудования	Ед. измерения	Кол-во
1	Стол	Письменный	Шт.	1
2	Стул	Письменный	Шт.	1

#### **ОБЩАЯ ИНФРАСТРУКТУРА КОНКУРСНОЙ ПЛОЩАДКИ**

##### Перечень оборудование, инструментов, средств индивидуальной защиты и т.п.

№	Наименование	Ссылка на сайт с тех. характеристиками либо тех. характеристики оборудования	Ед. измерения	Кол-во
1	Флипчарт магнитно-маркерный на треноге	Размер доски: 60x90 см. Максимальная высота: 162 см Средняя высота: 125 см Минимальная высота: 96 см Размер упаковки: 65x100x7 см	Шт.	2
2	Вешалка для готовых изделий напольная	Длина: 145 см. Регулируемая высота: 90-155 см. Ширина: 43 см. Количество перекладин: 1.	Шт.	2

		Максимальная нагрузка: 15 кг. Вешалка напольная предназначена для размещения на ней одежды, обуви и предметов обихода в жилых помещениях и гардеробных. Имеет раздвижную систему с регулировкой высоты перекладины. Надежные опоры-ролики со стопорным механизмом, вращающиеся на 360°, обеспечивают мобильность и легкий способ перемещения изделия, а также возможность надежно зафиксировать вешалку в выбранном месте.		
3	Вешалка- плечики	Возраст: 0 месяцев до 16 лет Вес: 75 грамм Цвет: зеленый, оранжевый, голубой и т.д. Размеры товара (В/Ш/Г), см2/32/17 Состав: полипропилен	Шт.	60
4	Стол для швейной машинки	Стол 60см х 60см	Шт.	10
5	Стол для оверлока	Стол 60см х 60см	Шт.	10
6	Стол для выполнения ручных работ	Стол 60см х 140см	Шт.	10
7	Стул	Винтовой	Шт.	20

### ПЕРЕЧЕНЬ ОБОРУДОВАНИЕ ДЛЯ ЭКСПЕРТОВ

Перечень оборудования, мебель, канцелярия и т.п.

№	Наименование	Ссылка на сайт с тех. Характеристиками, либо тех. характеристики оборудования	Ед. измерения	Кол-во
1	Ноутбук	Подсчета баллов при подведении итогов	Шт.	1
2	Ручка	Шариковая	Шт.	1
3	Карандаш		Шт.	1
4	Ластик		Шт.	1
5	Мусорные корзины		Шт.	2

### КОМНАТА УЧАСТНИКОВ

Перечень оборудования, мебель, канцелярия и т.п.

1	Стул	Винтовой.	Шт.	1
2	Стол	Для выполнения ручных работ	Шт.	1

### ДОПОЛНИТЕЛЬНЫЕ ТРЕБОВАНИЯ/КОММЕНТАРИИ

Количество точек питания и их характеристики

№	Наименование	Тех. характеристики		
1	Оборудование, которое нуждается в подключении	Общая мощность приблизительно 22 кВт		
	-для швейной машины	Электрическая розетка 220V	Шт.	10
	-для оверлока	Электрическая розетка 220V	Шт.	10
	- для утюга	Электрическая розетка 220V	Шт.	10
	- для светильника	Электрическая розетка 220V	Шт.	20
2	Сетевые удлинители	С фильтром 3 розетки	Шт.	10

#### 4. Схемы оснащения рабочих мест с учетом основных нозологий.

##### 4.1. Минимальные требования к оснащению рабочих мест с учетом основных нозологий.

	Площадь, м.кв.	Ширина прохода между рабочими местами, м.	Специализированное оборудование, количество.*
<b>Рабочее место участника с нарушением слуха</b>	Площадь зоны на 1 учащегося следует принимать не менее 2,5 м <sup>2</sup> ; При кабинетах должны предусматриваться лаборантские площадью не менее 16 м <sup>2</sup> .	В специализированных учебных заведениях расстояние между рядами столов - не менее 0,6 м; между столами в ряду - не менее 0,5 м; между рядами столов и стенами без оконных проемов - не менее 0,7 м; между рядом столов и стеной с оконными проемами - не менее 0,5 м.	Сурдопереводчик Звукоусиливающая аппаратура, телефон громкоговорящий <a href="http://files.stroyinf.ru/data2/1/4293772/4293772221.htm">http://files.stroyinf.ru/data2/1/4293772/4293772221.htm</a>
<b>Рабочее место участника с нарушением зрения</b>	Площадь зоны на 1 учащегося аппарата - более 3 м <sup>2</sup> Площадь ученического стола 1 м ширины и 0,6 м глубины для размещения брайлевской литературы и тифлосредств	Расстояние между рядами столов - не менее 0,6 м; между столами в ряду - не менее 0,5 м; между рядами столов и стенами без оконных проемов - не менее 0,7 м; между рядом столов и стеной с оконными проемами - не менее 0,5 м	Увеличители, лупы <a href="http://proforient.fmcsपो.ru/documents/metodics/rekomendatsii/perechen_oborudovaniya">http://proforient.fmcsपो.ru/documents/metodics/rekomendatsii/perechen_oborudovaniya</a>
<b>Рабочее место участника с нарушением ОДА</b>	Минимальный размер зоны на одно место с учетом подъезда и разворота коляски равен 1,8 х 1,8 м. Площадь зоны на 1 учащегося аппарата - более 3 м <sup>2</sup>	В учебных мастерских, используемых инвалидами на креслах-колясках, ширина основного прохода, а также расстояние между станками должны быть не менее 1,6 м	Оснащение (оборудование) специального рабочего места оборудованием, обеспечивающим реализацию эргономических принципов (максимально удобное) Установка трансформируемых предметов мебели (столы, стулья). Стол – с изменяемыми высотой и наклоном. Стул – с изменяемым положением сиденья (наклон и высота) и с подставкой для ног <a href="http://meganorm.ru/Data2/1/4293784/4293784706.htm">http://meganorm.ru/Data2/1/4293784/4293784706.htm</a>
<b>Рабочее место участника с соматическими заболеваниями</b>	Площадь зоны на 1 учащегося в учебных кабинетах следует принимать не менее 2,5 м <sup>2</sup> ;	Объем производственных помещений на одного работающего инвалида принимается не менее 15 куб. м; площадь - не менее 4,5 кв. м; высота - не менее 3,2 м. Технологическое оборудование, площадь проходов, проездов,	Рабочие места при их расположении в непосредственной близости от окон должны быть защищены от перегрева в летнее время солнцезащитными устройствами <a href="http://base.garant.ru/12167594/53f89421bbdaf741eb2d1ecc4ddb4c3">http://base.garant.ru/12167594/53f89421bbdaf741eb2d1ecc4ddb4c3</a>

		промежуточного складирования материалов и готовой продукции в указанную площадь не входит.	<a href="http://3/#friends#ixzz5KnC4RBUq">3/#friends#ixzz5KnC4RBUq</a>
<b>Рабочее место участника с ментальными нарушениями</b>	Площадь зоны на 1 учащегося с нарушением интеллекта в учебных кабинетах следует принимать не менее 2,5 м <sup>2</sup>	В специализированных учебных заведениях расстояние между рядами столов - не менее 0,6 м; между столами в ряду - не менее 0,5 м; между рядами столов и стенами без оконных проемов - не менее 0,7 м; между рядом столов и стеной с оконными проемами - не менее 0,5 м.	Расстановка мебели так, чтобы у работника исключались наклоны туловища. Размещение полок и стеллажей не выше роста среднестатистического человека <a href="http://base.garant.ru/12167594/53f89421bbdaf741eb2d1ecc4ddb4c33/#friends#ixzz5KnC4RBUq">http://base.garant.ru/12167594/53f89421bbdaf741eb2d1ecc4ddb4c33/#friends#ixzz5KnC4RBUq</a>

В соответствии с медицинскими показаниями участникам может быть разрешено использовать необходимое оборудование – дополнительные источники освещения, увеличивающие линзы и т.п. Всё должно быть заранее согласовано с экспертами.

#### 4.2. Графическое изображение рабочих мест с учетом основных нозологий.

Специальное оборудование для участников с различными нозологиями не предусмотрено

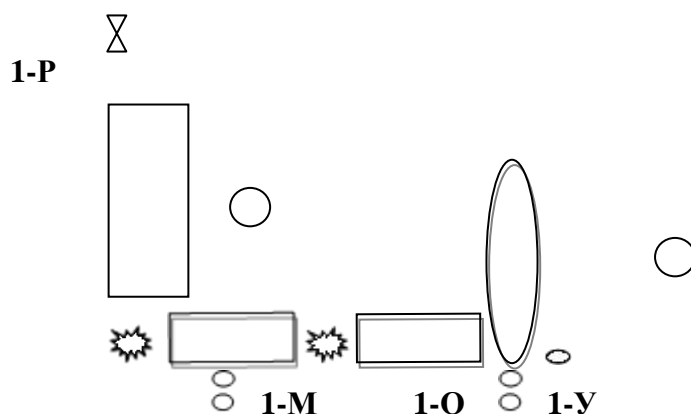
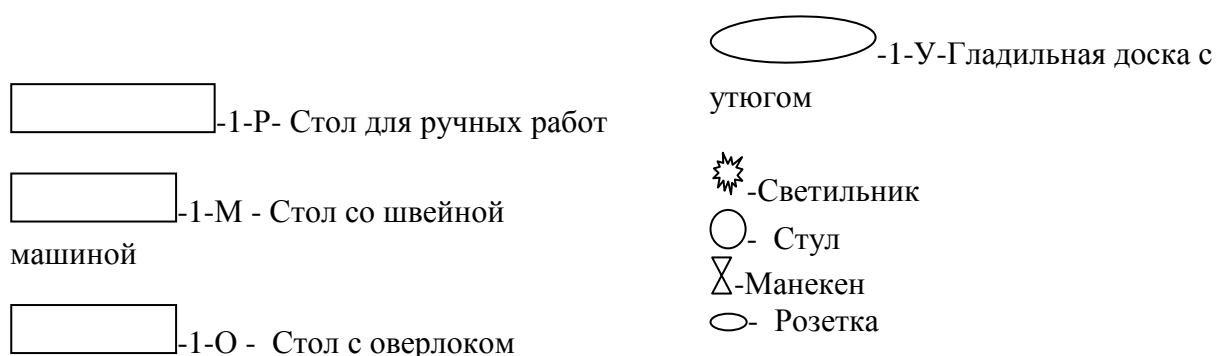


Рис. 1. План рабочего места в зоне участников



### 4.3. Схема застройки соревновательной площадки на 15 участников

Категория участников:


«Школьники» - на 5 рабочих мест;


«Студенты» - на 5 рабочих мест;

«Специалисты» - на 5 рабочих мест.

Предусмотрено рабочее место для участника с нарушением ОДА

#### Условные обозначения


 Розетка 220 Вт -75 шт.

 Гладильная доска с утюгом – 15 ед.

 Стол для машин – 30 ед.

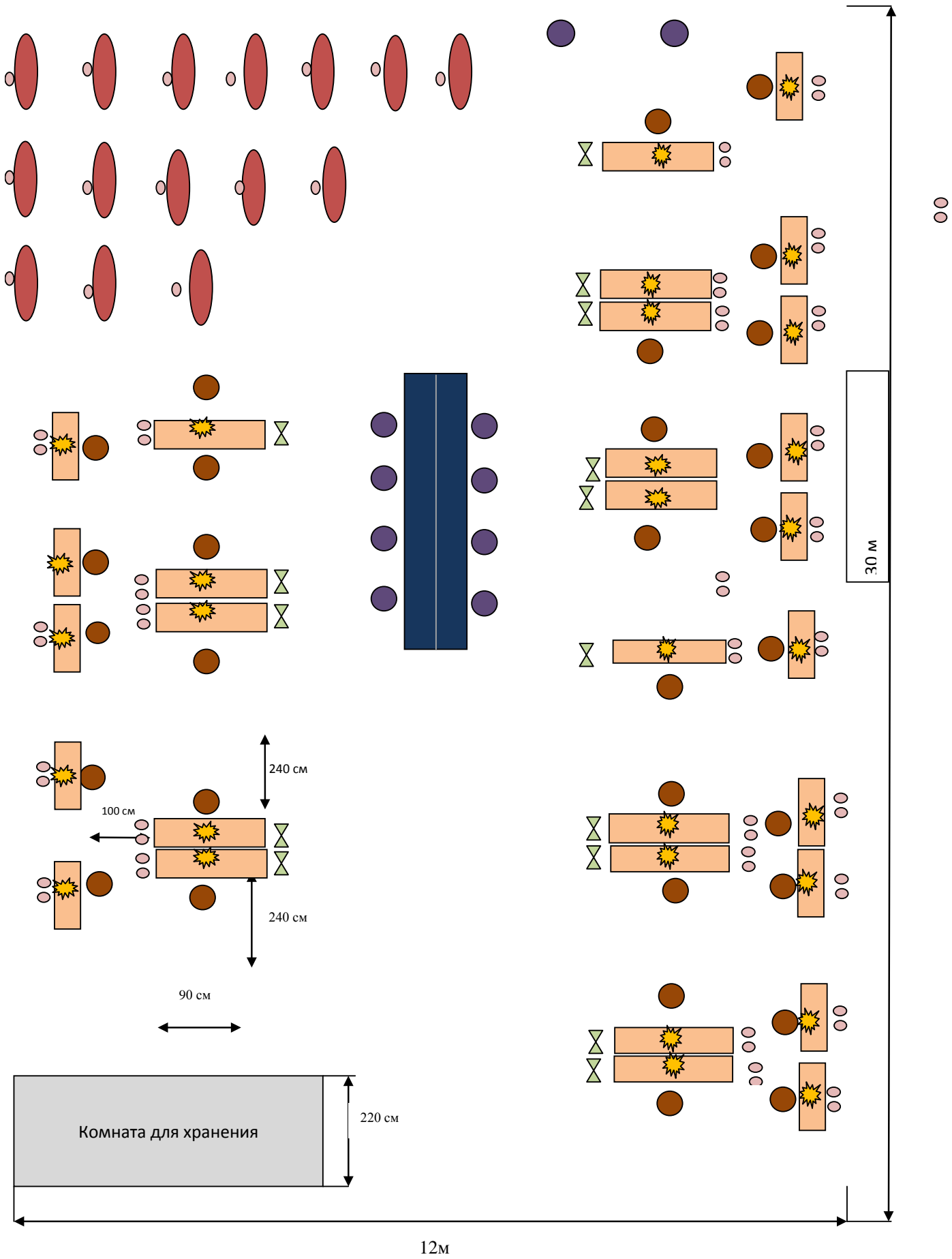
 Лампа освещения - 30 ед.

 Манекен – 15 ед.

 Стул – 30 шт.



Компетенция «Портной». План застройки.



## **5. Требования охраны труда и техники безопасности**

### **Требования по охране труда перед началом работы**

Перед началом работы портной **должен:**

- проверить перед использованием СИЗ их исправность, отсутствие внешних повреждений;
- застегнуть пуговицы спецодежды, волосы подобрать или надеть головной убор;
- проверить достаточность освещенности рабочего места и подходов к нему, отсутствие слепящего эффекта;
- проверить наличие инструмента, приспособлений и материалов;
- все детали кроя, изделия и инструменты расположить на рабочем месте в порядке, удобном для работы;
- проверить режущую часть ножниц, должна быть правильно произведена заточка;
- осмотреть стул и проверить его устойчивость.

Перед началом работы на швейных машинах, оверлоках портной **должен:**

- визуальным осмотром проверить отсутствие повреждений швейного оборудования, целостность питающих кабелей, штепсельных соединений;
- визуальным осмотром проверить установку защитного заземления;
- при отключенном электропитании привода швейного оборудования убедиться установлена ли лапка с предохранителем от прокола пальцев, убедиться имеются ли ограждения на вращающихся частях швейной машины;
- перед выполнением пробной операции, удалить шпульный колпачок и игольную нитку;
- убедиться в исправности пускового устройства и правильности направления вращения маховика;
- убедиться в отсутствии посторонних лиц в рабочей зоне.

Во время выполнения пробной операции, при заметных изменениях в работе швейного оборудования, сразу отключить двигатель привода, доложить непосредственному руководителю (эксперту) и до устранения всех неисправностей к работе не приступать.

**Перед началом работы на электропаровых утюгах с подключенным парогенератором:**

- визуальным осмотром проверить изоляцию утюга, штепсельной розетки и вилки, наличие и исправность подставки, пульверизатора, диэлектрического коврика;
- во время выполнения пробной операции, при заметных изменениях в работе электропарового утюга и парогенератора, сразу отключить оборудование от электросети, доложить непосредственному руководителю и до устранения неисправностей к работе не приступать.

**Техническое обслуживание, ремонт, наладка проводится только специально обученным персоналом.**

### **Требования по охране труда при выполнении ручных работ**

**При выполнении работ портной обязан:**

- работу выполнять согласно технологическому процессу;
- при работе с иглой пользоваться наперстком;
- обрезку нитей производить ножницами;
- в течение всего рабочего дня содержать рабочее место в чистоте и порядке, не загромождать проходы полуфабрикатами и готовыми изделиями;
- работать при достаточности освещения на рабочем месте;
- не допускать к рабочему месту посторонних лиц;
- при выполнении ремонта одежды осмотреть карманы, лацканы и т.д. во избежание травм оставленными в одежде острыми предметами;
- прежде чем стачивать изделие, необходимо проверить, не оставалось ли в ткани булавки или иголки.

**Портному не допускается:**

- отвлекаться и отвлекать других работников посторонними разговорами;
- класть ручной инструмент (ножницы и т.п.) и приспособления в карман;

- оставлять иглы, ручной инструмент на изделии при временном прекращении работы;
- производить обрыв нити лезвием, зубами.

**При работе на швейных машинах, оверлоках портной обязан:**

- пускать машину плавным нажатием на педаль;
- подачу материала к иглодержателю производить равномерно, без рывков, прошивать утолщенные места на пониженных оборотах (так как игла может сломаться и поранить);
- прокладывая строчку, изделие придерживать двумя руками по обе стороны от иглы во избежание попадания пальцев рук под иглу;
- заправку верхней и нижней нити, смену иглы, смазку швейной машины производить только при выключенном электродвигателе, сняв ногу с пусковой педали;
- при замене иглы убедиться в надежности ее крепления;
- постоянно следить за креплением нажимной лапки и в случае ослабления закрепить ее.

**Портной должен отключить выключатель питания или полностью отключить швейное оборудование из электросети при:**

- заправке нитки в иголку или замене шпульки;
- замене иглы, лапки, игольной пластины и других деталей;
- ремонте или наладке;
- оставлении (даже на короткое время) рабочего места;

**При работе на швейных машинах, оверлоках и другом швейном оборудовании не допускается:**

- наклоняться низко к швейному оборудованию во избежание захвата ею волос и головного убора;
- тормозить или ускорять швейное оборудование рукой за маховое колесо;
- касаться иглы на ходу машины;
- бросать на пол отработанные или сломанные иглы;
- открывать, снимать ограждающие устройства и приспособления;
- класть около вращающихся частей швейного оборудования ручной инструмент и посторонние предметы;
- использовать затупленную или искривленную иглу.

**При работе на электропаровых утюгах портной обязан:**

- работать осторожно, во избежание ожогов, порчи изделий и возникновения загораний, не перегревая его;
- при перегреве, выключить утюг для его постепенного охлаждения;
- отключать оборудование, держась за штепсельную вилку;
- следить за кабелем (проводом), он должен находиться в подвешенном состоянии.

**При работе на электропаровых утюгах с подключенным парогенератором не допускается:**

- выдергивать шнур из розетки, держась за токоведущий кабель (провод);
- охлаждать утюг водой;
- ронять утюг или стучать по обрабатываемому изделию;
- касаний кабеля (провода) с горячим корпусом утюга или горячих предметов.

**Требования по охране труда по окончании работы**

**По окончании работы портной обязан:**

- отключить швейное оборудование, держась за штепсельную вилку и дождаться полной его остановки;
- вычистить машину;
- убрать в специально выделенные места хранения все приспособления и инструмент (ножницы, отвертку, масленку и т.п.), применяемые в работе;
- при отключении электропитания электропаровых утюгов с подключенным парогенератором отключить выключатель электропитания паровых утюгов, отключить выключатель «Сеть», вынуть вилку кабеля (провода) из розетки держась за штепсельную вилку.

- Привести в порядок рабочее место и территорию вокруг него;
- Отключить рабочее освещение;

Сообщить своему непосредственному руководителю (эксперту) обо всех неисправностях, возникших во время работы, и принятых мерах по их устранению.

Снять рабочую одежду, специальную обувь и другие СИЗ и убрать их в установленные места хранения.

Вымыть руки водой с моющим средством, при возможности принять душ.

### **Требования по охране труда в аварийных ситуациях**

*При возникновении аварийной ситуации портной обязан:*

-остановить работу, отключить используемые при работе электрическое оборудование, принять меры к эвакуации людей из опасной зоны и вызвать аварийные службы;

-сообщить о происшествии непосредственному руководителю (эксперту), ответственному за безопасную эксплуатацию оборудования;

-принять меры по устранению причин аварийной ситуации.

При аварии электроснабжения, прорыве трубопровода, необходимо прекратить работу и вызвать соответствующую аварийную службу.

Возобновление работы допускается только после устранения причин, приведших к аварийной ситуации и (или) несчастному случаю.

*В случае возникновения пожара или загорания необходимо:*

-прекратить работу;

-обесточить электроприборы;

- сообщить о происшествии непосредственному руководителю или другому должностному лицу организации. При невозможности устранения очага пожара необходимо сообщить о нем в подразделение по чрезвычайным ситуациям;

-в случае угрозы здоровью и (или) жизни немедленно покинуть место пожара по путям эвакуации.

*При несчастном случае необходимо:*

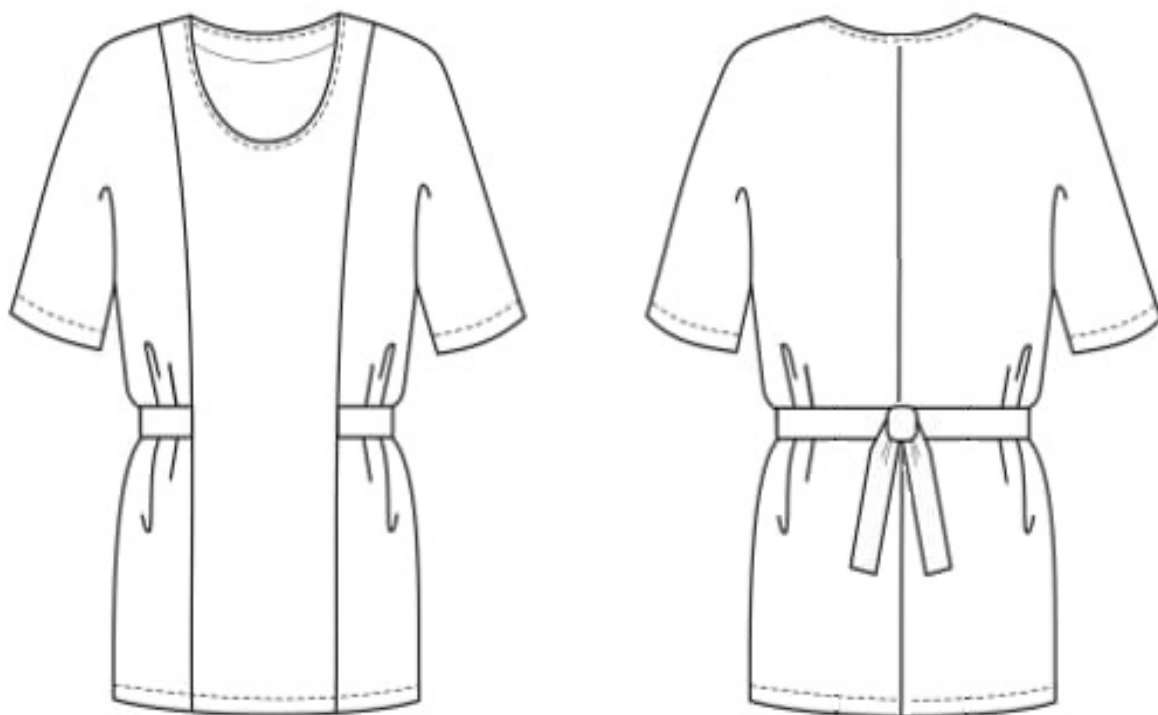
-принять меры по предотвращению воздействия травмирующих факторов на потерпевшего, оказанию потерпевшему первой помощи, вызову на место происшествия медицинских работников или доставке потерпевшего в организацию здравоохранения;

-обеспечить до начала расследования сохранность обстановки на месте происшествия, если не существует угрозы жизни и здоровью окружающих;

-сообщить о несчастном случае непосредственному руководителю или другому должностному лицу.

В случае получения травмы и (или) внезапного ухудшения здоровья (усиления сердцебиения, появления головной боли и другого) портной должен прекратить работу, отключить оборудование, сообщить об этом непосредственному руководителю (эксперту) или другому должностному лицу и при необходимости обратиться к врачу.

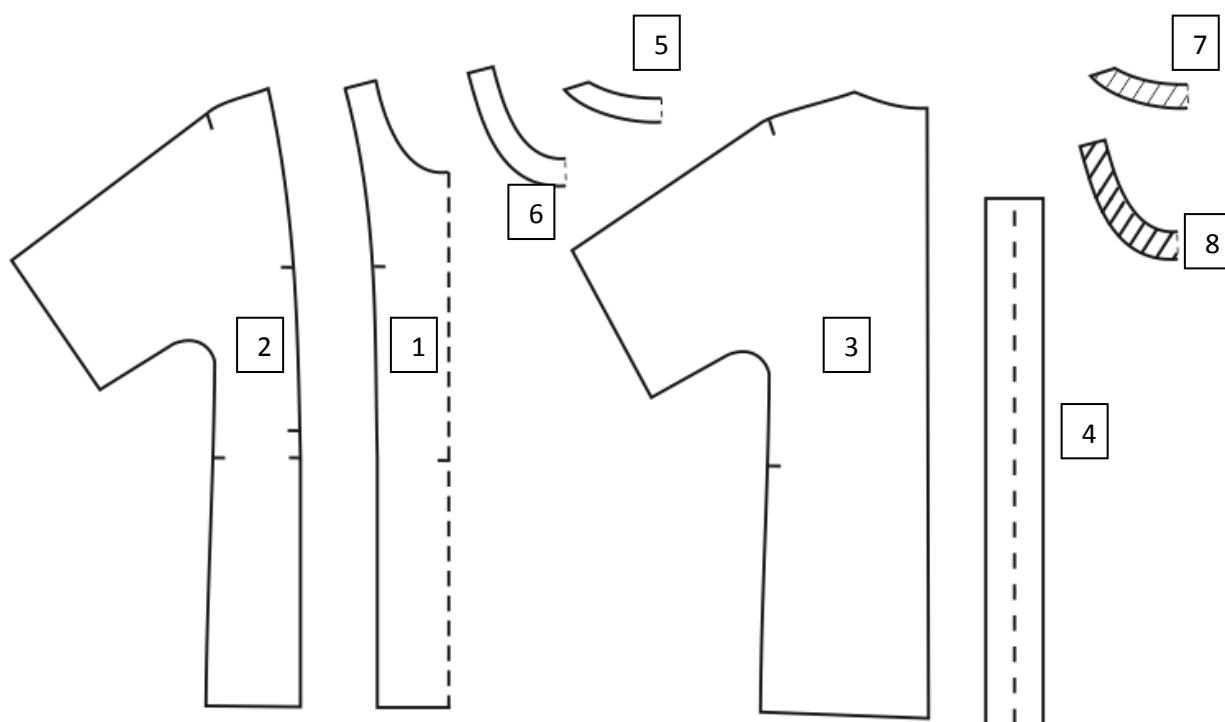
**Технический рисунок**  
**Категория ШКОЛЬНИКИ**



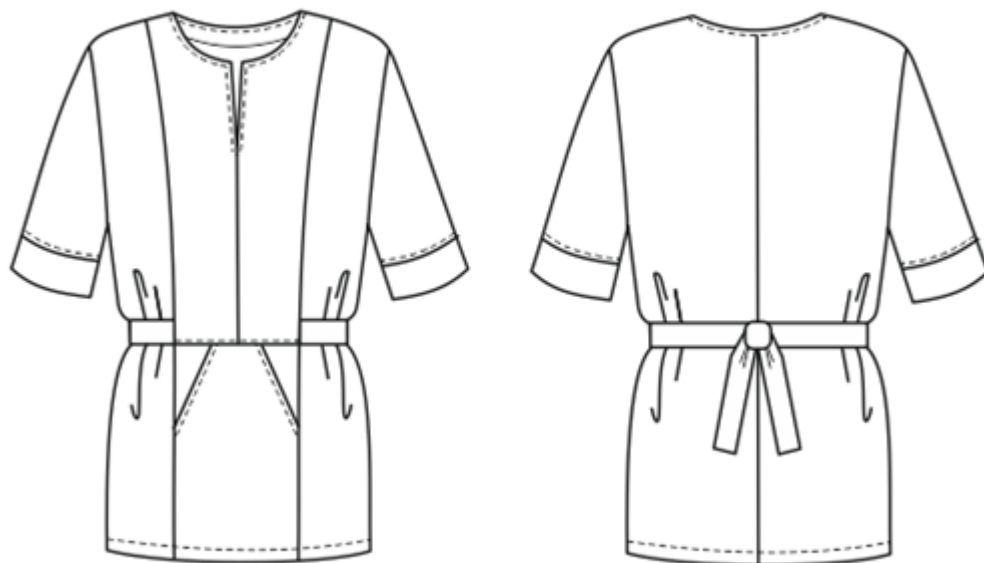
## Спецификация деталей кроя

### Категория ШКОЛЬНИКИ

№	Наименование детали	Количество деталей
1.	Центральная часть переда	1 деталь
2.	Боковая часть переда	2 детали
3.	Спинка	2 детали
4.	Полупояс	2 детали
5.	Обтачка горловины спинки	1 деталь
6.	Обтачка горловины спинки	2 детали
7.	Клеевая прокладка обтачка горловины переда	1 деталь
8.	Клеевая прокладка обтачка горловины спинки	1 деталь

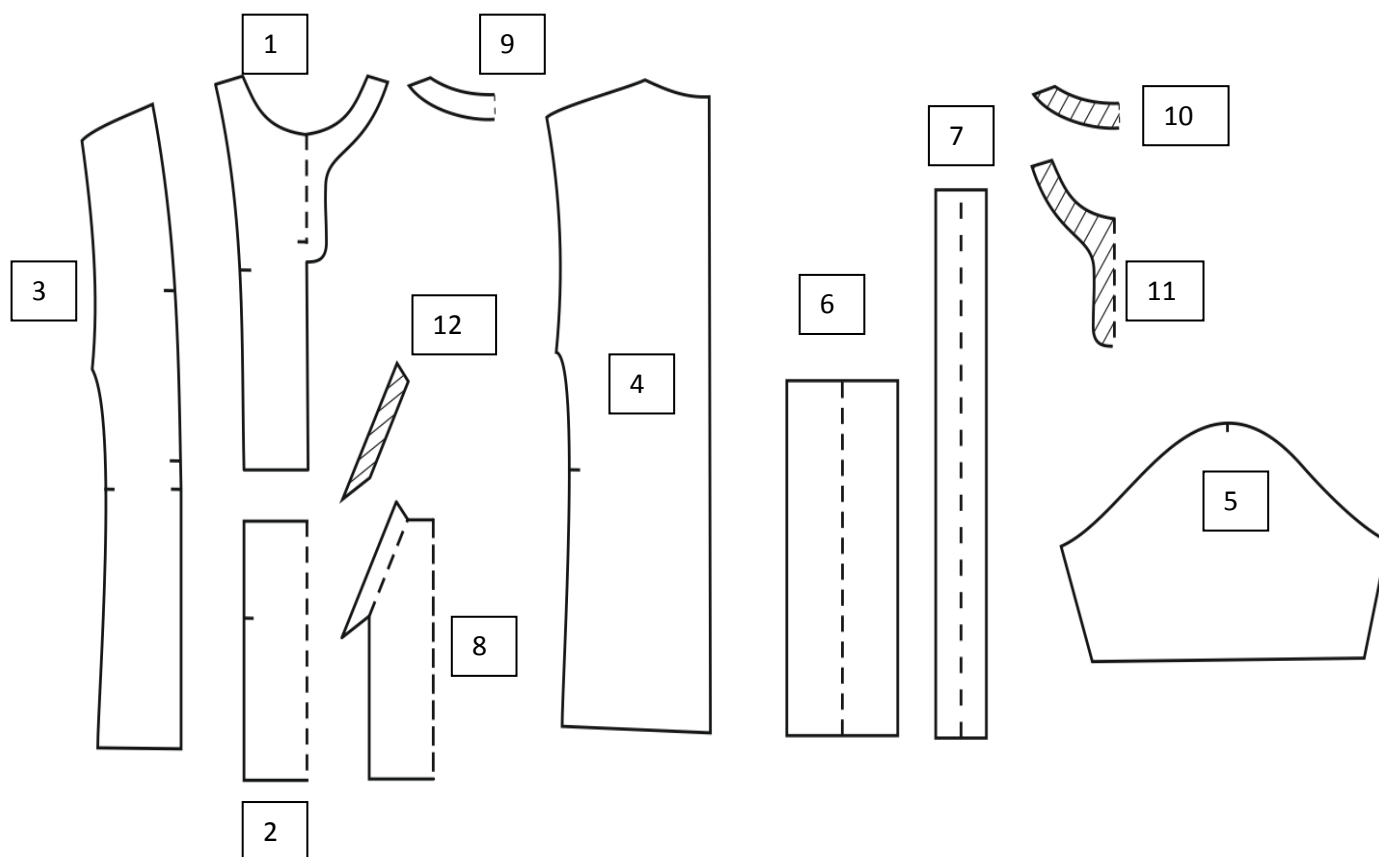


**Технический рисунок**  
**Категория СТУДЕНТЫ**



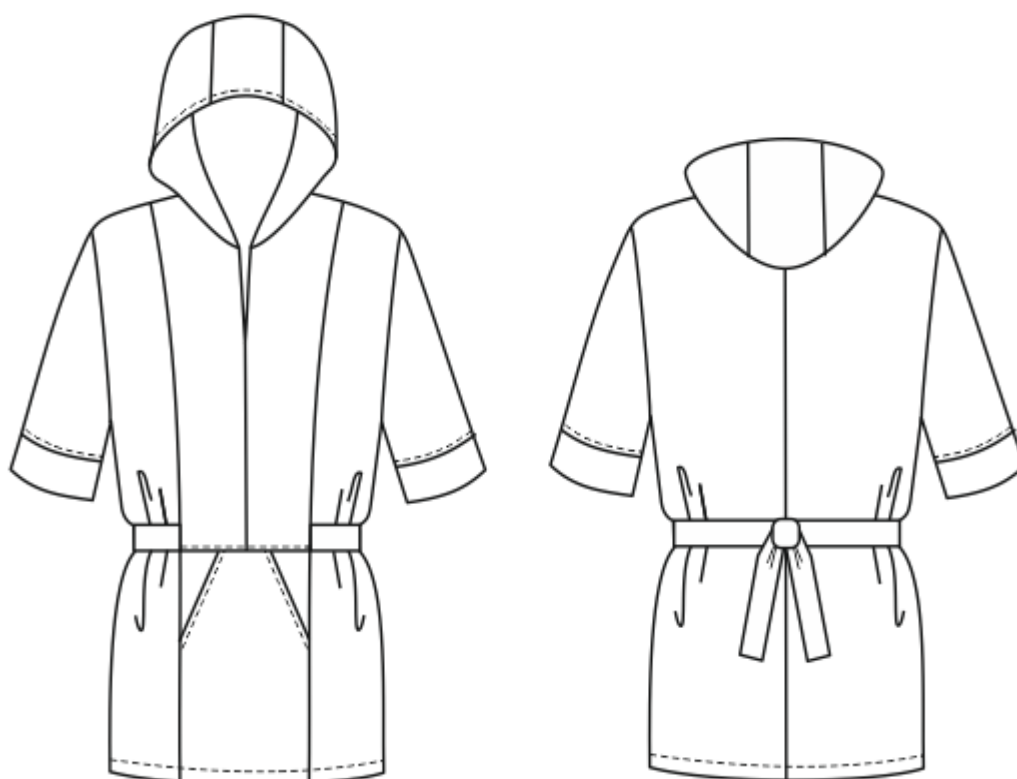
**Спецификация деталей кроя**  
**Категория СТУДЕНТЫ**

№	Наименование детали	Количество деталей
1.	Верхняя центральная часть переда	2 детали
2.	Нижняя центральная часть переда	1 деталь со сгибом
3.	Боковая часть переда	2 детали
4.	Спинка	2 детали
5.	Рукав	2 детали
6.	Притачная манжета	2 детали
7.	Полупояс	2 детали
8.	Накладной карман	1 деталь
9.	Обтачка горловины спинки	1 деталь
10.	Клеевая прокладка обтачки горловины спинки	2 детали
11.	Клеевая прокладка обтачки подборта	2 детали
12.	Клеевая прокладка обтачки кармана	2 детали





**Технический рисунок**  
**Категория СПЕЦИАЛИСТЫ**



## Спецификация деталей кроя

## Категория СПЕЦИАЛИСТЫ

№	Наименование детали	Количество деталей
1.	Верхняя центральная часть переда	2 детали
2.	Нижняя центральная часть переда	1 деталь
3.	Боковая часть переда	2 детали
4.	Спинка	2 детали
5.	Рукав	2 детали
6.	Притачная манжета	2 детали
7.	Боковая часть капюшона	2 детали
8.	Центральная часть капюшона	1 деталь
9.	Полупояс	2 детали
10.	Накладной карман	1 деталь
11.	Обтачка горловины спинки	1 деталь
12.	Клеевая прокладка обтачки горловины спинки	1 деталь
13.	Клеевая прокладка обтачки подборта	2 детали
14.	Клеевая прокладка обтачки кармана	2 детали

